

Załącznik
do uchwały nr ..VI/1/08..
Rady Miejskiej w Starachowicach
z dnia .23..czerwca. 2008 roku.

**STRATEGIA ROZWOJU EDUKACJI
W GMINIE STARACHOWICE
NA LATA 2008-2013**

Spis treści

I. Wstęp.....	3
II. Diagnoza stanu edukacji w mieście.....	4
1. Przedszkola.....	4
2. Szkoły Podstawowe.....	7
3. Gimnazja.....	10
4. Kadra pedagogiczna.....	13
5. Stan techniczny budynków i wyposażenia placówek oświatowych	14
6. Poziom nauczania.....	17
7. Analiza SWOT.....	20
III. Prognoza demograficzna na lata 2008-2013.....	21
IV. Cele strategii edukacji.....	25
1. Cel strategiczny.....	25
2. Cele szczegółowe.	25
1). Modernizacja bazy placówek oświatowych.....	26
2). Budowanie systemu jakości pracy szkół.....	26
3). Promocja kultury fizycznej i zdrowego trybu życia.....	27
4). Bezpieczna i przyjazna szkoła.....	27
5). Wyrównanie szans edukacyjnych uczniów.....	28
6). Praca z uczniem zdolnym.....	28
7). Współpraca międzynarodowa w dziedzinie edukacji.	29
8). Racjonalizacja sieci szkół i przedszkoli.....	29
V. Finansowanie zadań ujętych w strategii.....	30
VI. Harmonogram realizacji zadań.....	30
VII. Monitoring strategii.	33

I. WSTĘP

Jednym z najważniejszych zadań samorządu jest zapewnienie jak najlepszych warunków edukacji dzieci i młodzieży.

Edukacja odgrywa znaczącą rolę w rozwoju młodego człowieka. Rozbudza zainteresowania, przygotowuje na szybko zachodzące zmiany. Efektywna edukacja ma wpływ na rozwój społeczno – gospodarczy miasta i służy podnoszeniu standardu życia. Inwestowanie w wykształcenie w dużym stopniu będzie miało wpływ na przyszłe życie dzisiejszych uczniów. Edukacja musi być uznana za wspólną i ważną jeśli nie najważniejszą sprawę społeczną. Zadaniem własnym Gminy Starachowice jest prowadzenie publicznych przedszkoli, szkół podstawowych i gimnazjów.

Do obowiązków Gminy jako organu prowadzącego należy :

- zapewnienie warunków działania szkół w tym bezpiecznych i higienicznych warunków nauki, wychowania i opieki;
- wykonywanie remontów oraz zadań inwestycyjnych;
- zapewnienie obsługi administracyjnej, finansowej i organizacyjnej;
- wyposażenie w pomoce dydaktyczne i sprzęt niezbędny do pełnej realizacji programów nauczania, wychowania i innych zadań statutowych szkół.

Realizacja tych zadań wymaga znaczących środków finansowych. Wydatki bieżące na edukację stanowią ok. 33% całości wydatków budżetowych.

Strategia rozwoju edukacji stanowi podstawę do prowadzenia racjonalnej polityki edukacyjnej uwzględniając istniejące i potencjalne środki pozostające w dyspozycji Gminy. Wyznacza ona generalne ramy rozwoju ujmując tylko najważniejsze potrzeby.

Strategia jest dokumentem otwartym, gdyż w trakcie jej realizacji mogą się pojawić czynniki zewnętrzne i wewnętrzne mające wpływ na jej realizację.

Warunkiem realizacji strategii w proponowanym kształcie oprócz społecznej akceptacji jest uwzględnienie przedstawianych założeń w dokumentach planistycznych Gminy.

Strategia rozwoju edukacji jest także pomocna przy ubieganiu się o środki zewnętrzne, gdyż budżet Gminy nie jest w stanie finansować w całości działań w niej przedstawionych.

Zawarte w strategii kierunki rozwoju starachowickiej edukacji wpisują się w ramy STRATEGII ROZWOJU EDUKACJI NA LATA 2007-2013 Ministerstwa Edukacji Narodowej i Sportu.

II. DIAGNOZA STANU EDUKACJI W MIEŚCIE

1. PRZEDSZKOLA

Edukacja przedszkolna sprzyja wszechstronnemu rozwojowi dzieci i przygotowuje ich do nauki w szkole.

Wychowaniem przedszkolnym objęte są dzieci w wieku 3-6 lat. Od roku szkolnego 2004/05 wprowadzone zostało obowiązkowe roczne przygotowanie przedszkolne 6-latków.

Aktualna sieć placówek przedszkolnych ukształtowała się w 2003 roku, kiedy to zlikwidowano Przedszkole Miejskie nr 9 przy ul. H. Sawickiej i Przedszkole Miejskie nr 4 przy ul. 1 Maja.

Obecnie na terenie Miasta działa 8 przedszkoli. Brak jest przedszkoli na osiedlu Michałów i osiedlu Orłowo.

Na osiedlu Michałów w Szkole Podstawowej nr 2 funkcjonuje oddział przedszkolny do którego uczęszczają 3,4,5 –latkowie, który organizacyjnie należy do Przedszkola Miejskiego nr 13 przy ul. Leśnej. Od roku szkolnego 2008/2009 oddział ten będzie funkcjonował przy SP nr 2. Część pomieszczeń w budynku PM nr 13 użytkuje Młodzieżowy Dom Kultury będący jednostką organizacyjną powiatu starachowickiego.

Przedszkole Miejskie nr 11 przy ul. Górnej posiada w swojej strukturze oddziały specjalne.

Uczęszczają do nich m.in. dzieci z autyzmem, zaburzeniami psychicznymi, upośledzeniem umysłowym. W roku szkolnym 2006/2007 do oddziałów specjalnych w PM nr 11 uczęszczało 23 dzieci, natomiast w 2007/2008 – 18.

Koszty funkcjonowania przedszkoli pokrywa w całości budżet gminy. Jedynie oddziały specjalne są finansowane z subwencji oświatowej.

Liczbę dzieci i oddziałów w poszczególnych przedszkolach przedstawia tabela nr 1.

Tabela nr 1. Liczba dzieci i oddziałów w przedszkolach w roku szkolnym 2006/2007 i 2007/2008.

Wyszczególnienie	PM-2		PM-6		PM-7		PM-10		PM-11		PM-13		PM-14		PM-15		Ogółem	
	rok szkolny 06/07	rok szkolny 07/08	rok szkolny 06/07	rok szkolny 07/08	rok szkolny 06/07	rok szkolny 07/08	rok szkolny 06/07	rok szkolny 07/08	rok szkolny 06/07	rok szkolny 07/08	rok szkolny 06/07	rok szkolny 07/08	rok szkolny 06/07	rok szkolny 07/08	rok szkolny 06/07	rok szkolny 07/08	rok szkolny 06/07	rok szkolny 07/08
Liczba oddziałów	3	3	4	4	4	4	5	5	5	5	3	3	5	5	4	4	33	33
Liczba dzieci	76	75	84	96	97	100	116	125	93	95	56	55	116	119	84	96	722	761

Ponadto we wszystkich szkołach podstawowych funkcjonują oddziały przedszkolne (klasy „0”). Decyzja ta wynikała m.in. z zapowiedzi Ministerstwa Edukacji Narodowej o objęciu obowiązkiem przygotowaniem przedszkolnym 5-latków, z czego Ministerstwo się wycofało. Liczbę dzieci i oddziałów przedszkolnych w poszczególnych szkołach przedstawia poniższa tabela.

Tabela nr 2. Liczba dzieci i oddziałów przedszkolnych w szkołach podstawowych w roku szkolnym 2006/2007 i 2007/2008.

Placówka		Rok szkolny 2006/2007	Średnia liczba uczniów w oddziale (2006/2007)	Rok szkolny 2007/2008	Średnia liczba uczniów w oddziale (2007/2008)
Szkoła Podstawowa nr 1	Liczba dzieci	34	17	49	24,5
	Liczba oddziałów	2		2	
Szkoła Podstawowa nr 2	Liczba dzieci	11	11	13	13,0
	Liczba oddziałów	1		1	
Szkoła Podstawowa nr 6	Liczba dzieci	18	18	18	18,0
	Liczba oddziałów	1		1	
Szkoła Podstawowa nr 9	Liczba dzieci	47	23,5	47	23,5
	Liczba oddziałów	2		2	
Szkoła Podstawowa nr 10	Liczba dzieci	19	19	23	23,0
	Liczba oddziałów	1		1	
Szkoła Podstawowa nr 11	Liczba dzieci	28	28	27	27,0
	Liczba oddziałów	1		1	
Szkoła Podstawowa nr 12	Liczba dzieci	48	24	49	24,5
	Liczba oddziałów	2		2	
Szkoła Podstawowa nr 13	Liczba dzieci	41	20,5	52	26,0
	Liczba oddziałów	2		2	
OGÓLEM	liczba dzieci	246	20,5	278	23,17
	liczba oddziałów	12		12	

Również w Społecznej Szkole Podstawowej w roku szkolnym 2006/2007 w jednym oddziale „0” było 7 uczniów. Obecnie w Społecznej Szkole Podstawowej nie ma oddziałów „0”.

Ilość miejsc we wszystkich przedszkolach wynosi 755. Tak więc istniejąca baza jest w pełni wykorzystana. Dlatego też funkcjonujący od lutego 2008r. dodatkowy oddział przedszkolny, który powstał w PM nr 10 w związku ze wzrostem zapotrzebowania na miejsca w przedszkolach korzysta z pomieszczeń SP nr 13.

W mieście nie funkcjonują przedszkola niepubliczne jak również alternatywne formy edukacji przedszkolnej.

Wysokość wydatków bieżących na 1 wychowanka w przedszkolach przedstawia poniższa tabela.

Tabela nr 3 Wydatki bieżące na jednego wychowanka w przedszkolach miejskich w 2006 i 2007r.

/w zł/

PRZEDSZKOLA	WYDATKI NA JEDNEGO WYCHOWANKA*	
	2006	2007
PRZEDSZKOLE MIEJSKIE NR 2	5604	5712
PRZEDSZKOLE MIEJSKIE NR 6	5339	6073
PRZEDSZKOLE MIEJSKIE NR 7	5870	6241
PRZEDSZKOLE MIEJSKIE NR 10	5502	5232
PRZEDSZKOLE MIEJSKIE NR 11	9647	9992
PRZEDSZKOLE MIEJSKIE NR 13	6104	6931
PRZEDSZKOLE MIEJSKIE NR 14	5518	5620
PRZEDSZKOLE MIEJSKIE NR 15	6652	7140
ŚREDNIO PRZEDSZKOLA	6273	6617

Źródło: Sprawozdanie S- 01 i dane ZEAP.

* z uwzględnieniem wydatków na funkcjonowanie ZEAP , bez wydatków na odprawy z art.20 i 88 KN i pomoc materialną

Analizując koszty funkcjonowania przedszkoli należy uwzględnić, że rodzice finansują wydatki związane z procesem przygotowania posiłków/ płace personelu kuchni, media/. W 2006r. tytułem zwrotu tych wydatków wpłynęło do budżetu gminy 480771 zł.

Uwzględniając powyższe faktyczne wydatki na jednego wychowanka są o 665 zł. niższe i wyniosły średnio 5608 zł.

W2007r. wpływy z tego tytułu wyniosły 501946 zł. W związku z czym faktyczny koszt na jednego wychowanka był o 691 zł. Niższy i wyniósł średnio 5926 zł.

2. SZKOŁY PODSTAWOWE

Aktualna sieć szkół podstawowych jest wynikiem reformy systemu edukacji wprowadzonej w 1999 roku. Podjęto wówczas decyzję o likwidacji poprzez brak naboru Szkoły Podstawowej nr 3 przy ul. Kieleckiej i Szkoły Podstawowej nr 5 przy ul. Iłżeckiej. Szkoły te zakończyły działalność 31 sierpnia 2005 roku. Po tych zmianach w mieście funkcjonuje 8 szkół podstawowych. Dwie z nich tj. SP nr 11 i SP nr 13 znajdują się w wielosegmentowych budynkach wraz ze szkołami gimnazjalnymi Gimnazjum nr 3 i Gimnazjum nr 4 lecz placówki te są wyodrębnione. Mają jedynie wspólną kuchnię, stołówkę i obiekty sportowe.

Liczbę dzieci i oddziałów w poszczególnych szkołach przedstawia poniższa tabela.

Tabela nr 4. Liczba dzieci i oddziałów w roku szkolnym 2006/2007 i 2007/2008 w szkołach podstawowych.

Szkoła		I						OGÓŁEM (rok szkolny 2007/08)		Średnia liczba uczniów w oddziale (rok szkolny 2007/08)		OGÓŁEM (rok szkolny 2006/07)		Średnia liczba uczniów w oddziale (rok szkolny 2006/07)	
		II	III	IV	V	VI									
SP NR 1	Liczba dzieci	35	49	47	38	49	50	268	22,33	286	12	23,83			
	Liczba oddziałów	2	2	2	2	2	2	12							
SP NR 2	Liczba dzieci	14	8	24	9	13	28	96	16,00	100	6	16,67			
	Liczba oddziałów	1	1	1	1	1	1	6							
SP NR 6	Liczba dzieci	21	17	24	25	25	24	136	22,67	138	6	23			
	Liczba oddziałów	1	1	1	1	1	1	6							
SP NR 9	Liczba dzieci	73	68	76	79	76	87	459	24,16	468	19	24,63			
	Liczba oddziałów	3	3	3	3	3	4	19							
SP NR 10	Liczba dzieci	38	57	57	77	84	93	406	20,30	480	23	20,87			
	Liczba oddziałów	2	3	3	4	4	4	20							
SP NR 11	Liczba dzieci	53	56	42	60	61	72	344	26,46	363	14	25,93			
	Liczba oddziałów	2	2	2	2	2	3	13							
SP NR 12	Liczba dzieci	79	91	97	73	83	79	502	25,10	505	20	25,25			
	Liczba oddziałów	3	4	4	3	3	3	20							
SP NR 13	Liczba dzieci	68	90	71	87	104	120	540	22,50	610	26	23,46			
	Liczba oddziałów	3	4	4	4	4	5	24							
OGÓŁEM	Liczba dzieci	381	436	438	448	495	553	2751	22,93	2950	126	23,41			
	Liczba oddziałów	17	20	20	20	20	23	120							

Źródło: Sprawozdanie S-02.

Ponadto w Społecznej Szkole Podstawowej przy ul. Wojska Polskiego w 6 oddziałach uczy się 61 dzieci. Szkoła ta funkcjonuje w budynku stanowiącym własność gminy, który został jej użyczony do 2014 roku.

W SP nr 10 i SP nr 13 funkcjonują oddziały integracyjne. W SP nr 10 w dwunastu oddziałach integracyjnych uczy się 47 dzieci niepełnosprawnych, a w SP nr 13 w dwóch oddziałach 6 dzieci niepełnosprawnych.

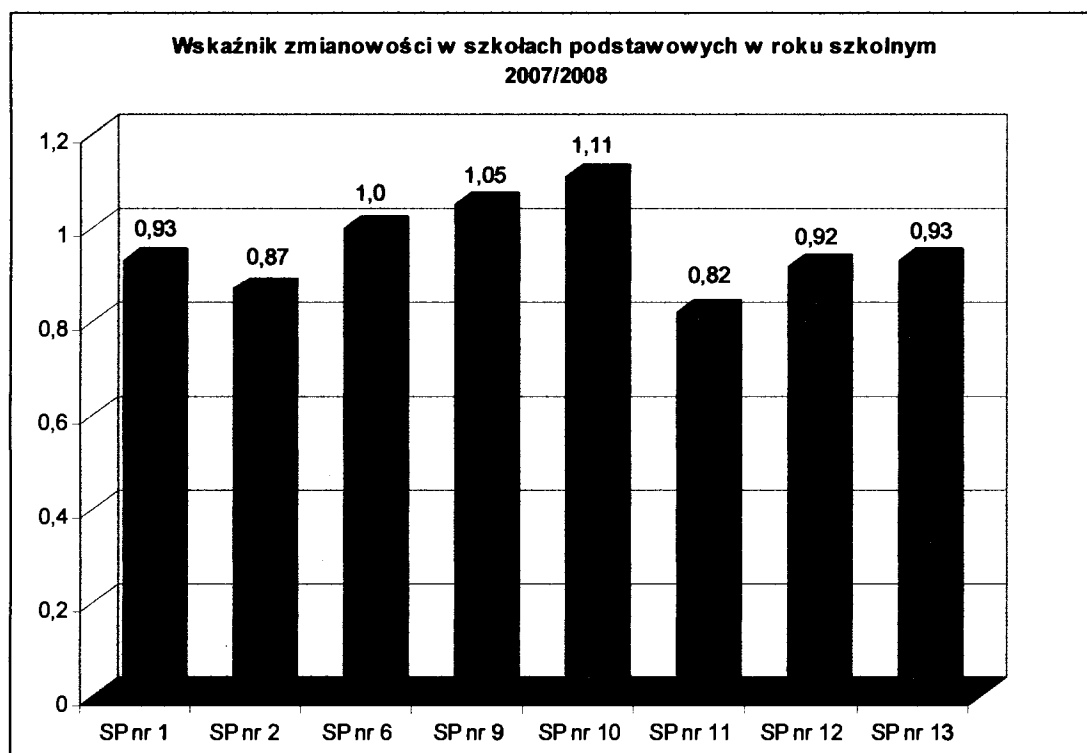
Ponadto we wszystkich szkołach podstawowych w roku szkolnym 2007/2008 objęto nauczaniem indywidualnym 41 uczniów t.j. o 3więcej niż w poprzednim roku szkolnym.

Można zauważyć, że średnia liczba uczniów w oddziale w klasach młodszych jest niższa niż w klasach IV-VI, co świadczy o poprawie komfortu pracy w tych klasach.

Sieć szkół podstawowych zapewnia dobry dostęp do nauki wszystkim dzieciom. W praktyce nie występują sytuacje w których odległość do szkoły wynosi ponad 3 kilometry i dziecko winno być dowożone do szkoły lub otrzymywać zwrot kosztów dojazdu.

W niedużej odległości od siebie funkcjonują 4 szkoły tj. SP nr 9, SP nr 10, SP nr 11 i SP nr 12, co nie pozostaje bez wpływu na liczbę dzieci do nich uczęszczających.

O stopniu wykorzystania bazy szkoły świadczy wskaźnik zmienowości (stosunek ilości oddziałów do ilości sal dydaktycznych). Przy jego wyliczeniu uwzględniono także oddziały przedszkolne w szkołach.



Wskaźnik poniżej 0,8 świadczy już o pustoszeniu szkół i sugeruje konieczność podjęcia działań racjonalizujących sieć szkół.

Stopień wykorzystania bazy jest także bardzo istotnym, chociaż nie jedynym czynnikiem wpływającym na koszty funkcjonowania szkół. Wysokość wydatków bieżących na 1 ucznia w poszczególnych szkołach przedstawia poniższa tabela.

Tabela nr 5. Wydatki bieżące na jednego ucznia w szkołach podstawowych w 2006 i 2007 roku.

/w zł /

SZKOŁA	WYDATKI NA JEDNEGO UCZNIA *	
	2006	2007
SZKOŁA PODSTAWOWA NR 1	4366	4912
SZKOŁA PODSTAWOWA NR 2	6661	8513
SZKOŁA PODSTAWOWA NR 6	5114	5991
SZKOŁA PODSTAWOWA NR 9	4288	5086
SZKOŁA PODSTAWOWA NR 10	5820	7472
SZKOŁA PODSTAWOWA NR 11	4677	5371
SZKOŁA PODSTAWOWA NR 12	3825	4034
SZKOŁA PODSTAWOWA NR 13	4658	5637
ŚREDNIO SZKOŁY PODSTAWOWE	4712	5649

* bez wydatków inwestycyjnych, na odprawy z art.20 i 88 KN, na funkcjonowanie klas 0, na realizację programów wspólnotowych i wyrównywania szans edukacyjnych i na pomoc materialną dla uczniów.

3. GIMNAZJA

Gimnazja powstały w wyniku reformy oświaty w 1999 roku i proces ich tworzenia zakończył się w roku szkolnym 2001/2002. Celem ich powstania było wyrównanie szans edukacyjnych.

W mieście funkcjonują 4 gimnazja położone w różnych częściach miasta. Długość drogi z domu do szkoły obwodowej nie przekracza 4 km z wyjątkiem uczniów z osiedla Michałów.

Liczbę dzieci i oddziałów w poszczególnych szkołach przedstawia poniższa tabela.

Tabela nr 6. Liczba dzieci i oddziałów w gimnazjach w roku szkolnym 2006/2007 i 2007/2008.

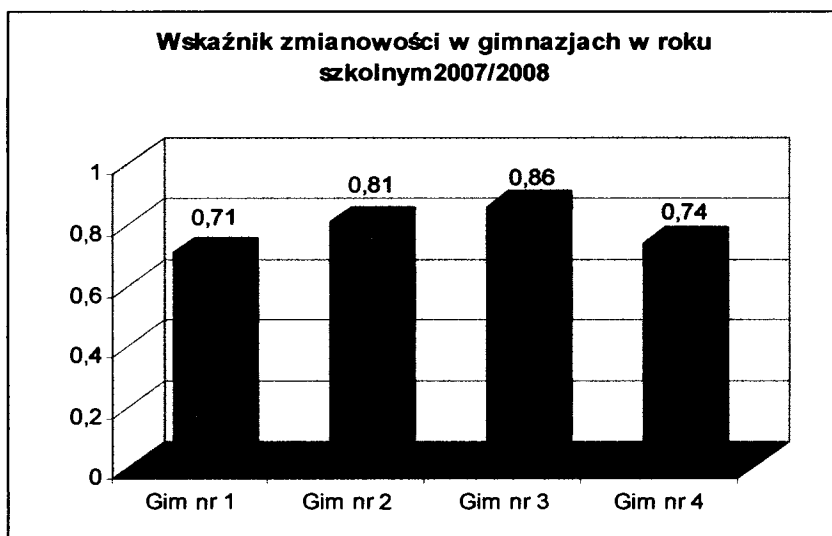
SZKOŁA		I	II	III	OGÓLEM (rok szkolny 07/08)	Średnia liczba uczniów w oddziale (07/08)	OGÓLEM (rok szkolny 06/07)	Średnia liczba uczniów w oddziale (06/07)
Gimnazjum nr 1	Liczba dzieci	108	106	103	317	26,42	350	26,92
	Liczba oddziałów	4	4	4	12		13	
Gimnazjum nr 2	Liczba dzieci	168	155	157	480	28,24	515	28,61
	Liczba oddziałów	6	6	5	17		18	
Gimnazjum nr 3	Liczba dzieci	200	186	238	624	26,0	639	26,63
	Liczba oddziałów	8	7	9	24		24	
Gimnazjum nr 4	Liczba dzieci	115	141	139	395	28,21	439	27,44
	Liczba oddziałów	4	5	5	14		16	
OGÓLEM	liczba dzieci	591	588	637	1816	27,10	1943	27,37
	liczba oddziałów	22	22	23	67		71	

Źródło: Sprawozdanie S-02.

W Gimnazjum nr 3 w sześciu oddziałach integracyjnych uczy się 27 uczniów niepełnosprawnych. We wszystkich gimnazjach nauczaniem indywidualnym w roku szkolnym 2007/2008 objęto 41 uczniów t.j. 13 więcej niż w poprzednim roku szkolnym.

Jak widać średnia liczba uczniów w oddziale jest wyższa niż w szkołach podstawowych. Biorąc pod uwagę wiek gimnazjalistów zwiększona liczebność klas wpływa niekorzystnie na proces dydaktyczno-wychowawczy.

Stopień wykorzystania bazy placówek gimnazjalnych przedstawia poniższy wykres.



Wysokość wydatków bieżących na 1 ucznia w gimnazjach przedstawia poniższa tabela.

Tabela nr 7. Wydatki bieżące na jednego ucznia w gimnazjach w 2006 i 2007r.

SZKOŁA	/w zł /	
	WYDATKI NA JEDNEGO UCZNIĄ.*	
	2006	2007
GIMNAZJUM NR 1	4625	5649
GIMNAZJUM NR 2	4187	4553
GIMNAZJUM NR 3	4453	5321
GIMNAZJUM NR 4	4449	5120
ŚREDNIO GIMNAZJA	4413	5395

* bez wydatków inwestycyjnych, na odprawy z art.20 i 88 KN, na realizację programów wspólnotowych i wyrównywania szans edukacyjnych i na pomoc materialną dla uczniów.

Ponadto w mieście funkcjonują dwa gimnazja niepubliczne.

Do Gimnazjum Społecznego dla którego organem prowadzącym jest Społeczne Towarzystwo Oświatowe uczęszcza 57 dzieci w 3 oddziałach. Gimnazjum Społeczne ma siedzibę w tym samym budynku co Społeczna Szkoła Podstawowa.

Do Gimnazjum Niepublicznego dla którego organem prowadzącym jest Starachowickie Stowarzyszenie Inicjatyw Lokalnych uczęszcza 78 uczniów w 4 oddziałach. W tym Gimnazjum uczy się młodzież, która nie rokuje ukończenia gimnazjum obwodowego.

4. KADRA PEDAGOGICZNA

Wyniki osiągane przez szkoły w decydującej mierze zależą od kwalifikacji uczących w nich nauczycieli.

Poniższa tabela sporządzona na podstawie sprawozdania EN-3 przedstawia stan zatrudnienia nauczycieli wg wykształcenia i stopnia awansu zawodowego. Należy nadmienić, że dane te ulegają ciągłym zmianom m.in. z powodu decyzji o nauczaniu indywidualnym, urlopów zdrowotnych nauczycieli itp.

Tabela nr 8. Nauczyciele wg stopnia wykształcenia i stopnia awansu zawodowego w przeliczeniu na pełne etaty- stan na 10.09.2006r. i 10.09.2007r.

POZIOM WYKSZTAŁCENIA	STAŻYSTA		KONTRAKTOWY		MIANOWANY		DYPLOMOWANY		OGÓŁEM	
	Rok szkolny 06/07	Rok szkolny 07/08	Rok szkolny 06/07	Rok szkolny 07/08	Rok szkolny 06/07	Rok szkolny 07/08	Rok szkolny 06/07	Rok szkolny 07/08	Rok szkolny 06/07	Rok szkolny 07/08
Stopień nauk. dr lub dr hab. tytuł zawodowy mgr z przygotowaniem pedagogicznym..	7,97	20,96	37,49	49,34	174,17	132,12	276,38	292,83	496,01	495,25
Tytuł zawodowy mgr bez przygotowania pedagogicznego, tytuł zawodowy licencjata(inż.) z przygotowaniem pedagogicznym.	5,67	4,50	7,34	5,44	11,83	11,61	1,0		25,84	21,55
Tytuł zawodowy licencjata(inż.) bez przygotowania pedagogicznego, dyplom kolegium nauczycielskiego, kolegium języków obcych.		1,44			2,0	1,44			2,0	2,88
Pozostałe kwalifikacje.	1,56			0,66	6,0	5,0			7,56	5,66
RAZEM	15,20	26,9	44,83	55,44	194,0	150,17	277,38	292,83	531,41	525,34

Źródło: Sprawozdanie EN-3.

Z powyższego wynika, że kadra nauczycielska w starachowickich szkołach ma wysokie kwalifikacje formalne. Wyższe wykształcenie magisterskie z przygotowaniem pedagogicznym posiada 94,27% nauczycieli.

Po uwzględnieniu nauczycieli posiadających tytuł zawodowy licencjata wyższe wykształcenie posiada 98,37% nauczycieli.

Najwyższy tytuł awansu zawodowego – stopień nauczyciela dyplomowanego posiada 55,74% nauczycieli, a stopień nauczyciela mianowanego 28,58% nauczycieli. Nauczyciele stażyści i kontraktowi stanowią zatem 15,68%.

W grupie nauczycieli stażystów i kontraktowych stosunkowo liczna jest grupa nauczycieli niepełnozatrudnionych.

Warto pokreślić, że udział nauczycieli o najwyższym stopniu awansu zawodowego jest w naszym mieście większy niż średnio w kraju. Wg danych zawartych w tzw. metryczce podziału subwencji oświatowej na 2008 rok w skali kraju nauczyciele dyplomowani stanowią 40%.

Korzystnym zjawiskiem zwłaszcza w kontekście malejącej liczby oddziałów jest fakt, że znaczna liczba nauczycieli posiada uprawnienia do nauki dwóch lub większej liczby przedmiotów.

Liczba nauczycieli legitymujących się 30 letnim stażem pracy, a co się z tym wiąże uprawnieniami emerytalnymi wynosi około 15 osób w szkołach i 5 osób w przedszkolach, co stanowi około 4% ogółu zatrudnionych.

Należy nadmienić, że również część nauczycieli legitymujących się krótszym stażem pracy po zaliczeniu okresów nieskładkowych może skorzystać z uprawnień emerytalnych.

Ewentualne odejście na emeryturę takiej liczby nauczycieli nie powinno mieć negatywnego wpływu na funkcjonowanie szkół. W związku z trwającymi pracami nad zmianą systemu emerytalnego nauczycieli trudno o dokładne prognozy w tym zakresie.

5. STAN TECHNICZNY BUDYNKÓW I WYPOSAŻENIA PLACÓWEK OŚWIATOWYCH

5.1. Szkoły Podstawowe i Gimnazja.

Budynki.

Najstarsze budynki szkolne liczą ponad 50 lat. Należą do nich SP nr 1 – 1955r., SP nr 2 – 1956r. i Gimnazjum nr 2 – 1957r.

W wyniku rozbudowy SP nr 2 – w 1998r. oddano do użytkowania kilka nowych sal lekcyjnych.

W latach 60-tych XX wieku powstały budynki Gimnazjum nr 1 – 1960r., SP nr 6 – 1963r., SP nr 10 – 1965r., SP nr 11 – 1967r.

W 1971r. oddano do użytkowania SP nr 12, a w 1991r. budynek obecnego Gimnazjum nr 3.

Poszczególne segmenty budynku, w którym mieści się SP nr 13 i Gimnazjum nr 4 było oddawane do użytku w latach 1993-1999r.

Większość szkół jest podłączona do miejskiej sieci c.o. Jedynie SP nr 2 i Gimnazjum nr 1 posiadają lokalne kotłownie gazowe, a w SP nr 6 kotłownię przystosowaną do spalania eko-groszku, gdyż nie ma możliwości podłączenia tej szkoły do sieci c.o. lub sieci gazowej. Wszystkie szkoły są podłączone do kanalizacji sanitarnej.

W 2006 roku poddano termomodernizacji budynki SP nr 12 i Gimnazjum nr 2. Wykonano prace polegające na dociepleniu dachu oraz ścian, wymieniono stolarkę okienną oraz instalację centralnego ogrzewania. W 2007r. dokonano w szkołach kompleksowej wymiany stolarki okiennej.

Pomimo, że od wielu lat na poprawę stanu technicznego szkolnych budynków przeznaczają się znaczne kwoty (w latach 2004-2007 wydano na remonty i inwestycje około 6,7 mln. zł.) potrzeby w tym zakresie są olbrzymie.

W większości szkół należy wymienić dachy oraz instalację centralnego ogrzewania. Konieczne są remonty części sanitariatów, sal gimnastycznych, podłóg, kuchni szkolnych, instalacji elektrycznych i wodno – kanalizacyjnych. Remontu wymagają również elewacje budynków, co poprawi ich estetykę. Budynki nie są dostosowane do potrzeb niepełnosprawnych.

Baza sportowa.

Baza sportowa szkół nie zapewnia dobrych warunków do prowadzenia zajęć wychowania fizycznego i różnych form dodatkowych zajęć sportowych. Działania gminy w ostatnich latach koncentrowały się jedynie na budowie bazy przy Gimnazjum nr 4/SP nr 13 i Gimnazjum nr 3/SP nr 11, gdyż te duże szkoły były całkowicie pozbawione infrastruktury sportowej. W 2007r. zostało wybudowane boisko wielofunkcyjne w Gimnazjum nr 2. Wystąpiono też z projektem budowy kompleksu sportowego przy Gimnazjum nr 3/SP nr 11 w ramach EOG/Norweski Mechanizm Finansowy, ale projekt nie został przyjęty w związku z bardzo dużą ilością wniosków.

Stan bazy sportowej przedstawia poniższa tabela.

Tabela nr 9. Baza sportowa szkół podstawowych i gimnazjów.

SZKOŁA	SALE GIMNASTYCZNE	BOISKA SZKOLNE
SZKOŁA PODST. NR 1	16,3m x 8,3m	asfaltowe 47m x 20m asfaltowe 30m x 15m
SZKOŁA PODST. NR 2	Zastępcza 10,7m x 5,8m	trawiaste 24m x 40m
SZKOŁA PODST. NR 6	Zastępcza 12,7m x 6,7m	trawiaste 58m x 26m asfaltowe 27m x 14m asfaltowe 32m x 23m
SZKOŁA PODST. NR 9	18m x 9m	asfaltowe 40m x 30m asfaltowe 22m x 21m
SZKOŁA PODST. NR10	17,7 m x 10,5m	asfaltowe 44m x 28m trawiaste 44m x 22m
SZKOŁA PODST NR 11/ GIMNAZJUM NR 3	18 m x 9m 30m x 17m	asfaltowe 43m x 23m asfaltowe 43m x 22m trawiaste 75m x 42m
SZKOŁA PODST. NR 12	18m x 9m	asfaltowe 39m x 29,5m asfaltowe 39m x 27m trawiaste 44m x 28m
SZKOŁA PODST. NR13/GIMNAZJUM NR 4	44m x 30m	asfaltowe 15m x 30m asfaltowe 15m x 30m syntetyczne 24m x 46m bieżnia syntetyczna 6,5m x 71m
GIMNAZJUM NR 1	18m x 9m	asfaltowe 40m x 20m asfaltowe 50m x 12m trawiaste 50m x 20m
GIMNAZJUM NR 2	18m x 9m	asfaltowe 25m x 15m asfaltowe 18m x 9m syntetyczne 44m x 22m

Istniejące boiska przyszkolne znajdują się w złym stanie technicznym (poza boiskami przy SP nr 11/Gim nr 3 i SP nr 13/Gim nr 4 i Gim nr 2). Boiska asfaltowe mają nierówną nawierzchnię, liczne pęknięcia i ubytki asfaltu. System korzeniowy rosnących w pobliżu drzew niszczy nawierzchnię.

Boiska trawiaste w związku z intensywną eksploatacją i brakiem właściwej konserwacji pozbawione są w większości trawy. Ich nawierzchnia jest nierówna.

Boisko o nawierzchni syntetycznej posiada tylko SP nr 13/Gim nr 4 i Gim nr 2.

Większość zainstalowanych przy boiskach tablic z kosztami jest zdewastowana.

Brak jest bieżni, skoczni w dal i wzwyż.

Bieżnię o nawierzchni syntetycznej mają jedynie uczniowie SP nr 13/Gim nr 4.

Stan techniczny sal gimnastycznych jest zróżnicowany. Pełnowymiarowe, nowoczesne sale gimnastyczne wraz z zapleczem mają do swojej dyspozycji uczniowie SP nr 11/ Gim nr 3 i SP nr 13 / Gim nr 4.

W ostatnich latach prace remontowe przeprowadzono w salach gimnastycznych w SP nr 1 i SP nr 9. W złym stanie technicznym znajduje się sala gimnastyczna w Gimnazjum nr 2. Pozbawione sal gimnastycznych są SP nr 2 i SP nr 6, gdzie zajęcia wychowania fizycznego odbywają się w małych pomieszczeniach pełniących rolę sal gimnastycznych. W tych placówkach jest najgorsza sytuacja w zakresie bazy sportowej, gdyż są one również pozbawione boisk. Istniejące „boiska” trawiaste to plac szkolny, który po opadach deszczu nie nadaje się do użytku.

Pomoce dydaktyczne i sprzęt sportowy.

Wyposażenie szkół i przedszkoli w pomoce dydaktyczne i sprzęt sportowy można uznać za wystarczające. Brakuje jednak większej liczby nowoczesnych pomocy dydaktycznych, w tym tablic interaktywnych i oprogramowania pozwalających w sposób atrakcyjny przekazywać uczniom wiedzę.

Pracownie komputerowe.

Dane dot. pracowni komputerowych oraz liczby komputerów do celów dydaktycznych przedstawia poniższa tabela.

Tabela nr10. Pracownie komputerowe w szkołach podstawowych i gimnazjach.

SZKOŁA	PRACOWNIE KOMPUTEROWE	KOMPUTERY OGÓLEM	KOMPUTERY Z DOSTĘPEM DO INTERNETU	INTERNETOWE CENTRA INFORMACJI MULTIMEDIALNEJ
SP NR 1	2	23- pracownia 1- sala lek.	24	1
SP NR 2	1	14- pracownia 2- świetlica	16	-
SP NR 6	1	10- pracownia 1- biblioteka 4- świetlica 2- sale lek.	14	-
SP NR 9	2	18- pracownia	10	1
SP NR 10	1	10- pracownia 6- sale lek. i pracownia terapeutyczna	10	1
SP NR 11	2	26- pracownia 1- sala lek. 1- biblioteka	27	1
SP NR 12	1	10- pracownia 13- sale lek. 2- świetlica	10	1
SP NR 13	2	20- pracownia 4- sale lek.	24	1
GIM NR 1	2	23- pracownia	23	1
GIM NR 2	2	22- pracownia	22	1
GIM NR 3	3	31- pracownie 1- świetlica	31	1
GIM NR 4	2	20- pracownie 10- sala do zajęć przedmiotowych	30	1

Stan wyposażenia szkół w sprzęt komputerowy można uznać za dobry. Większość sprzętu pozyskano w ramach programów „PRACOWNIE KOMPUTEROWE DLA SZKÓŁ” oraz „INTERNETOWE CENTRA INFORMACJI MULTIMEDIALNEJ W BIBLIOTEKACH SZKOLNYCH”. Zakup sprzętu komputerowego finansowała również Gmina oraz w niektórych szkołach rady rodziców. Jednak ze względu na bardzo szybki postęp w dziedzinie informatyki zachodzi konieczność ciągłej poprawy bazy w tym zakresie. Ponadto uruchomiono multimedialne pracownie językowe w SP nr 1 i częściowo w SP nr 9.

Przedszkola.

W najstarszym budynku liczącym 55 lat ma siedzibę PM nr 2. Pozostałe budynki powstały w następujących latach: PM nr 6 – 1971r.; PM nr 7 – 1977r.; PM nr 11 – 1983r.; PM nr 13 – 1986r.; PM nr 14 i PM nr 15 – 1987r.

W 2005 roku zaadaptowano na potrzeby przedszkola część budynku w SP nr 13 dzięki czemu znacznie poprawiły się warunki działania PM nr 10, które do tego czasu funkcjonowało w wynajmowanych pomieszczeniach przy ul. Miodowej. W 2007r. we wszystkich przedszkolach wymieniano stolarkę okienną.

Wszystkie przedszkola podłączone są do miejskiej sieci c.o. oraz kanalizacji sanitarnej.

Do największych potrzeb remontowych należą remonty dachów.

Na dachach PM nr 13 i PM nr 14 znajdują się płyty cementowo-azbestowe. Remontu wymagają dachy w PM nr 6 i PM nr 11. W nienajlepszym stanie są podłogi. W części placówek remontu wymagają kuchnie. W złym stanie są elewacje budynków PM nr 6 i PM nr 7.

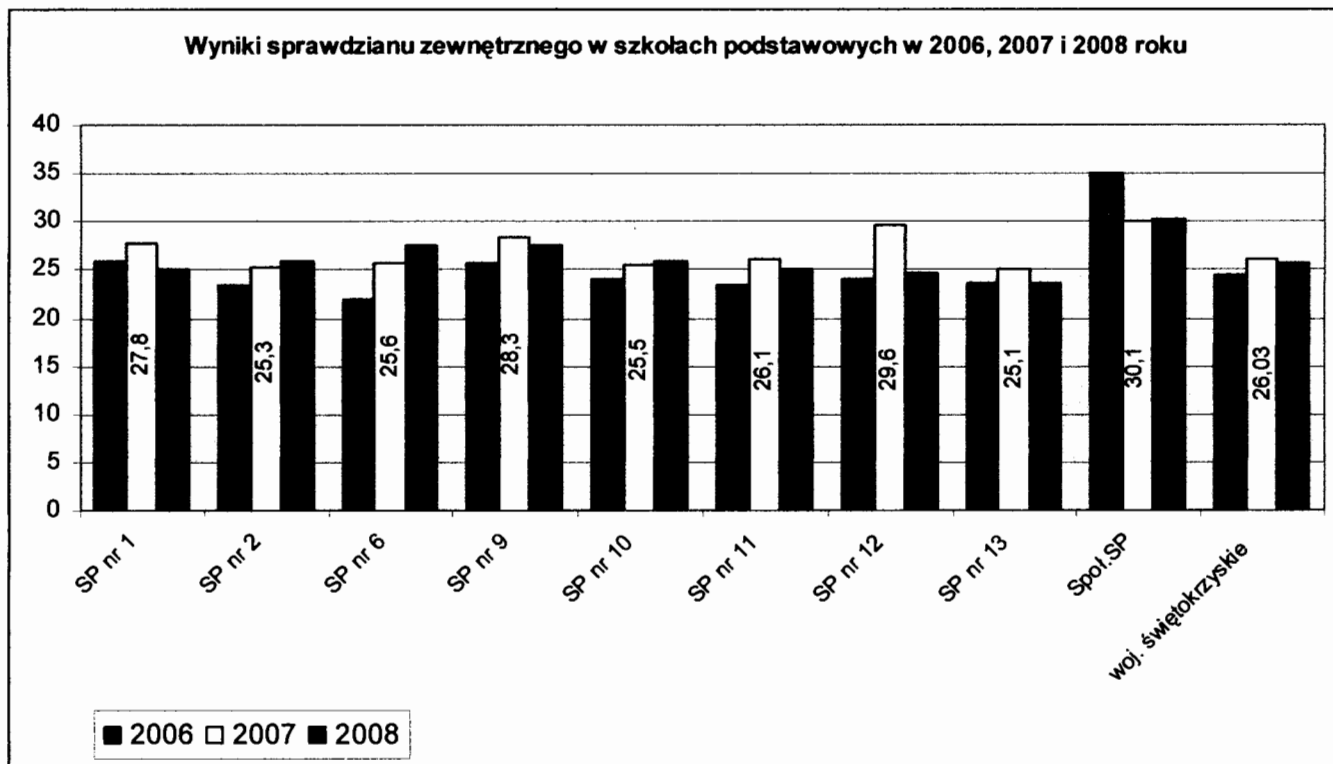
Urządzenia na przedszkolnych placach zabaw są wyeksploatowane i mało atrakcyjne.

W latach 2004-2007 na remonty i inwestycje w przedszkolach wydatkowano około 1,6 mln. zł.

6. POZIOM NAUCZANIA

Od kilku lat przeprowadzane są w szkołach podstawowych i gimnazjach zewnętrzne sprawdziany organizowane przez Okręgowe Komisje Egzaminacyjne.

Wyniki tych sprawdzianów w sposób obiektywny pozwalają porównywać poziom nauki w poszczególnych szkołach. Należy jednak zauważyć, że jest to czynnik ważny, ale nie jedyny świadczący o poziomie szkoły. Poniższy wykres przedstawia wyniki sprawdzianu uzyskane przez poszczególne szkoły podstawowe w 2006 i 2007 roku w porównaniu ze średnią dla województwa świętokrzyskiego.



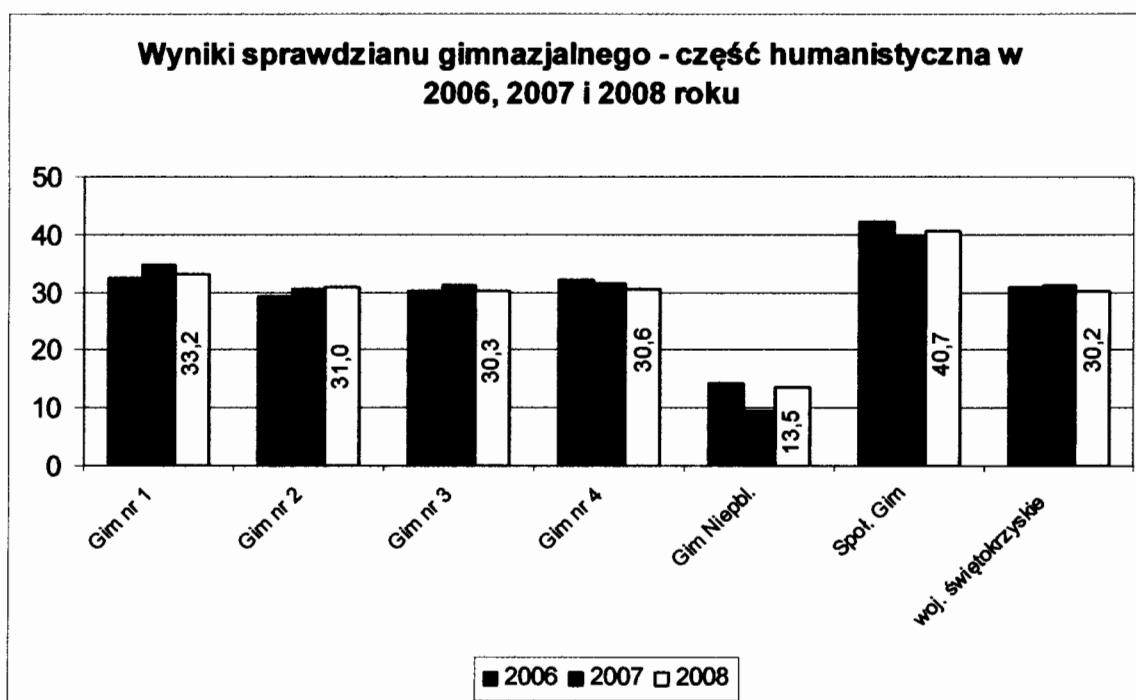
Poniżej przedstawione zostały średnie wyniki uzyskane w Starachowicach w porównaniu z wynikami osiągniętymi przez największe miasta w województwie świętokrzyskim oraz średnią dla powiatu starachowickiego.

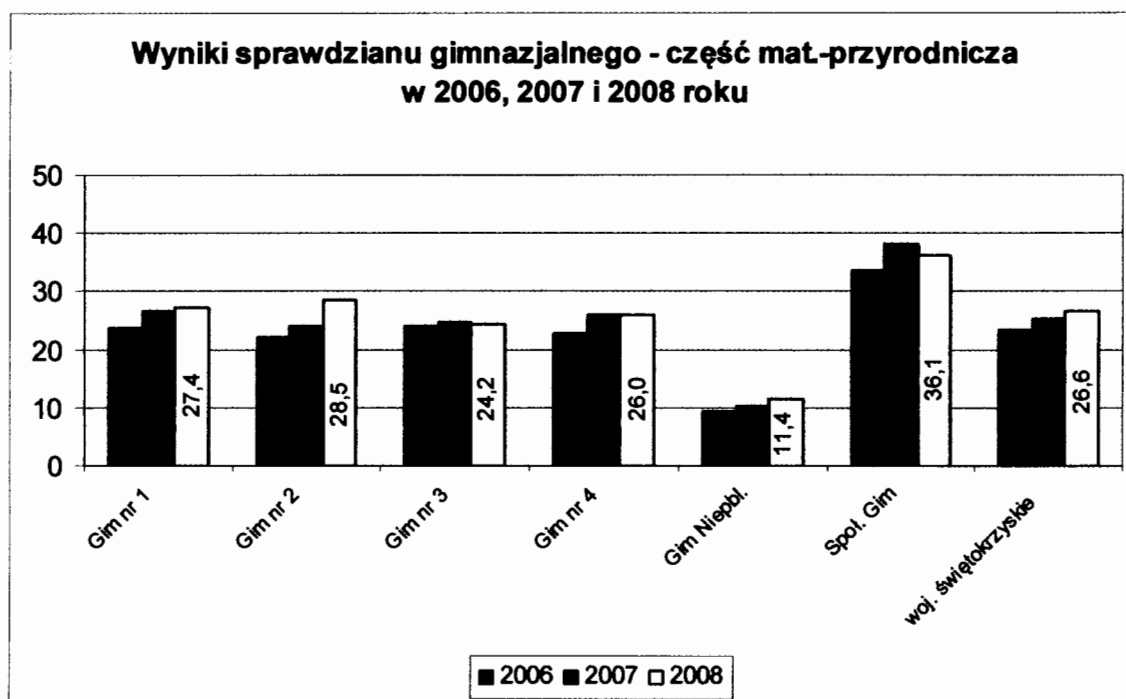
Tabela nr 11. Średnie wyniki sprawdzianu na zakończenie szkoły podstawowej w latach 2004-2008.

WYKAZ OŚWIATLONEJ	2004	2005	2006	2007	2008
STARACHOWICE	26,09	29,43	24,29	26,63	25,49
KIELCE	27,64	30,78	26,81	28,05	27,42
OSTROWIEC	25,91	29,76	24,86	bd	26,52
SKARŻYSKO KAM.	26,79	30,62	24,46	bd	25,61
WOJ. ŚWIĘTOKRZYSKIE	26,00	28,91	24,36	26,03	25,66
POW. STARACHOWICKI	25,88	29,12	24,35	26,41	25,62
KRAJ	25,10	28,90	25,32	26,40	25,80

Również gimnazjaliści na koniec nauki zdają egzamin zewnętrzny składający się z części humanistycznej i matematyczno – przyrodniczej.

Poniższe wykresy przedstawiają wyniki egzaminu uzyskane przez poszczególne gimnazja w 2006 - 2008 roku w porównaniu ze średnią dla województwa świętokrzyskiego.





Porównywanie wyników osiągniętych w naszym mieście z innymi województwami oraz średnią wojewódzką i średnią dla powiatu starachowickiego przedstawiono poniżej.

Tabela nr 12.

Średnie wyniki egzaminu gimnazjalnego cz. matematyczno – przyrodnicza w latach 2004 – 2008.

WOJEWÓDZTWO / MIEJSCA	2004	2005	2006	2007	2008
STARACHOWICE	25,59	25,08	22,87	25,23	25,90
KIELCE	28,06	26,83	26,20	27,55	29,03
OSTROWIEC	26,75	23,91	23,06	23,71	26,96
SKARŻYSKO KAM.	23,50	23,70	21,65	24,99	26,87
WOJ. ŚWIĘTOKRZYSKIE	26,00	24,68	23,33	25,17	26,61
POW. STARACHOWICKI	26,34	24,63	22,70	24,98	25,87
KRAJ	24,49	24,26	23,90	25,31	27,07

Tabela nr 13.

Średnie wyniki egzaminu gimnazjalnego cz. humanistyczna w latach 2004-2008.

WOJEWÓDZTWO / MIEJSCA	2004	2005	2006	2007	2008
STARACHOWICE	26,56	33,74	30,47	31,58	30,63
KIELCE	28,46	35,21	33,45	33,95	33,46
OSTROWIEC	26,53	33,15	31,32	31,02	30,81
SKARŻYSKO KAM.	26,40	32,77	30,19	32,11	29,54
WOJ. ŚWIĘTOKRZYSKIE	25,95	32,77	30,97	31,30	30,20
POW. STARACHOWICKI	25,98	32,51	29,92	30,64	30,38
KRAJ	27,01	33,18	31,40	31,48	30,75

Biorąc pod uwagę wykształcenie kadry nauczycielskiej oraz poprawiające się co roku wyposażenie w pomoce i środki dydaktyczne można oczekiwać wyższych średnich wyników ze sprawdzianów i egzaminów.

W badanym okresie pięciu minionych lat średnie wyniki starachowickich szkół podstawowych trzykrotnie mieściły się powyżej średniej wojewódzkiej i krajowej.

W gimnazjach wyższe wyniki uzyskują uczniowie w części humanistycznej. Jednoznaczne porównanie ze średnią krajową i wojewódzką jest utrudnione przez znaczne rozbieżności wyników w poszczególnych latach. Pozytywne natomiast jest to, że gimnazja publiczne sporadycznie znalazły się w stanie poniżej średniej.

Nasi uczniowie nie odnoszą również znaczących sukcesów w konkursach przedmiotowych organizowanych przez Kuratorium Oświaty dla uczniów gimnazjów.

Spośród 130 laureatów konkursów z fizyki, języka angielskiego i niemieckiego, matematyczno – przyrodniczego i informatycznego w roku szkolnym 2006/2007 znalazło się tylko 3 uczniów z naszych szkół. W roku szkolnym 2007/2008 spośród 152 laureatów było 4 uczniów starachowickich gimnazjów.

7. ANALIZA SWOT

Analiza SWOT jest metodą pozwalającą przeanalizować atuty i słabości szkół wobec szans i zagrożeń stworzonych przez otoczenie.

MOCNE STRONY	SŁABE STRONY
<ul style="list-style-type: none"> - wysokie kwalifikacje nauczycieli; - baza zapewniająca naukę w systemie jednozmianowym; - różnorodne formy zajęć pozalekcyjnych; - dobrze zorganizowana sieć szkół i przedszkoli; - dobrze zorganizowany system dożywiania uczniów; - realizacja różnorodnych programów profilaktyczno – wychowawczych; - duża liczba pracowni internetowych i centrów informacji multimedialnej w szkołach; 	<ul style="list-style-type: none"> - nie najlepszy stan techniczny budynków; - niedostateczna ilość nowoczesnych środków dydaktycznych; - zły stan lub brak bazy sportowej; - nie najlepszy dostęp usług medycznych; - nie zadowalające wyniki sprawdzianów zewnętrznych; - niewystarczająca ilość miejsc w przedszkolach; - brak dostępu do Internetu części przedszkoli;
MOŻLIWOŚCI	ZAGROŻENIA
<ul style="list-style-type: none"> - pojawiające się nowe programy rządowe i pozarządowe; - możliwości uzyskania środków pozabudżetowych; - zmniejszający się nabór wynikający z niżu demograficznego dający lepsze możliwości organizacyjne. 	<ul style="list-style-type: none"> - zwiększająca się liczba uczniów wymagająca kształcenia specjalnego i nauczania indywidualnego; - wyjazdy zarobkowe rodziców i pozostawianie dzieci bez właściwej opieki; - pogłębiająca się patologia społeczna - narkotyki, alkoholizm, nikotynizm; - niedostateczny poziom finansowania oświaty przez budżet państwa; - niestabilność prawa oświatowego

III. PROGNOZA DEMOGRAFICZNA NA LATA 2008 – 2013

Według danych Wydziału Spraw Obywatelskich UM w Starachowicach daje się zauważyć drastyczny spadek ilości urodzeń. W okresie 18 lat liczba urodzeń uległa zmniejszeniu o ok. 40%. Liczbę osób zameldowanych w Starachowicach na pobyt stały wg roczników urodzenia przedstawia poniższy wykres.



Konsekwencją powyższego jest stale malejąca liczba uczniów przyjmowanych do szkół podstawowych i gimnazjów.

Dokonując przeliczenia uczniów odchodzących ze szkół podstawowych w stosunku do uczniów przychodzących do I klas liczba uczniów w szkołach podstawowych będzie wynosić:

- 2006/07 – 2 950
- 2007/08 – 2 750
- **2008/09 – 2 580**
- **2009/10 – 2 450**
- **2010/11 – 2 370**
- **2011/12 – 2 280**
- **2012/13 – 2 200**

Łącznie ze szkół podstawowych w okresie 6 lat ubędzie około 750 uczniów.

Biorąc pod uwagę liczbę urodzeń zauważymy, że począwszy od 2007 roku nabór do szkół podstawowych będzie utrzymywał się na zbliżonym poziomie – zostanie zatrzymana tendencja spadkowa. Spadek liczby uczniów będzie wynikał tylko z większej liczebności starszych roczników opuszczających szkołę, a nie ze spadku naboru.

W gimnazjach liczba uczniów będzie kształtować się następująco:

- 2006/07 – 1 940
- 2007/08 – 1 820
- **2008/09 – 1 700**
- **2009/10 – 1 600**
- **2010/11 – 1 500**
- **2011/12 – 1 400**
- **2012/13 – 1 340**

Łącznie gimnazjów w okresie 6 lat ubędzie około 600 uczniów.

Celem uszczegółowienia prognozy poniżej przedstawiono prognozowaną liczbę uczniów w poszczególnych szkołach w latach 2008 – 2013. Prognoza uwzględnia aktualny stosunek liczby uczniów uczęszczających do danej szkoły do liczby uczniów zameldowanych w obwodzie szkoły (na podstawie sprawozdania SO-2).

Tabela nr 14. Prognozowana liczba uczniów i oddziałów w szkołach podstawowych w latach 2008-2013.

LP	SZKOŁA	WYSZCZEGÓLNIENIE	ROK SZKOLNY						
			2006/07	2007/08	2008/09	2009/10	2010/11	2011/12	2012/13
1	Szkoła Podstawowa nr 1 80%	Liczba uczniów	286	270	260	230	230	210	200
		Liczba oddziałów	12	12	12	11	11	10	10
2	Szkoła Podstawowa nr 2 91%	Liczba uczniów	100	95	75	70	70	60	60
		Liczba oddziałów	6	6	6	6	6	6	6
3	Szkoła Podstawowa nr 6 63%	Liczba uczniów	138	135	130	125	115	105	100
		Liczba oddziałów	6	6	6	6	6	6	6
4	Szkoła Podstawowa nr 9 69%	Liczba uczniów	468	455	430	410	390	370	350
		Liczba oddziałów	19	19	18	18	18	18	17
5	Szkoła Podstawowa nr 10 103%	Liczba uczniów	480	410	380	370	350	350	340
		Liczba oddziałów	23	20	19	18	17	17	17
6	Szkoła Podstawowa nr 11 169%	Liczba uczniów	363	345	320	305	300	300	300
		Liczba oddziałów	14	13	12	12	12	12	12
7	Szkoła Podstawowa nr 12 118%	Liczba uczniów	505	500	490	480	470	450	430
		Liczba oddziałów	20	20	20	20	20	19	19
8	Szkoła Podstawowa nr 13 103%	Liczba uczniów	610	540	495	460	445	435	420
		Liczba oddziałów	26	24	23	23	23	22	21
9	Razem SP	Liczba uczniów	2950	2750	2580	2450	2370	2280	2200
		Liczba oddziałów	126	120	116	114	113	110	108

Tabela nr 15. Prognozowana liczba uczniów i oddziałów w gimnazjach w latach 2008-2013.

LP	SZKOŁA	WYSZCZEGÓLNIENIE	ROK SZKOLNY						
			2006/ 07	2007/ 08	2008/ 09	2009/ 10	2010/ 11	2011/ 12	2012/ 13
1	Gimnazjum nr 1 94%	Liczba uczniów	350	320	320	320	300	280	260
		Liczba oddziałów	13	12	12	12	11	11	11
2	Gimnazjum nr 2 122%	Liczba uczniów	515	480	460	440	400	380	360
		Liczba oddziałów	18	17	18	18	17	16	16
3	Gimnazjum nr 3 88%	Liczba uczniów	639	620	540	510	490	450	440
		Liczba oddziałów	24	24	23	23	22	21	21
4	Gimnazjum nr 4 90%	Liczba uczniów	439	400	380	330	310	290	280
		Liczba oddziałów	16	14	14	13	12	11	11
5	Razem gimnazja	Liczba uczniów	1943	1850	1700	1600	1500	1400	1340
		Liczba oddziałów	71	68	67	66	62	59	59

Jak wynika z powyższych danych liczba oddziałów w szkołach podstawowych i gimnazjach zmniejszy się łącznie o 29. Prognoza jednocześnie zakłada spadek przeciętnej liczebności oddziałów do około 20 uczniów w szkołach podstawowych i 23 uczniów w gimnazjach. Przy dotychczasowej liczebności oddziałów spadek byłby jeszcze większy. Tak znaczne zmniejszenie liczby oddziałów nie pozostanie bez wpływu na stan zatrudnienia nauczycieli.

Prognoza naboru do przedszkoli miejskich.

Przy naborze do przedszkoli na rok szkolny 2007/2008 i 2008/2009 odnotowano wzrost zainteresowania uczęszczaniem do przedszkoli. Wynika to m.in. z faktu przywiązywania coraz większej wagi przez rodziców do przygotowania przedszkolnego dzieci. Przedszkole przestało pełnić wyłącznie funkcję opiekuńczą, lecz stało się ważnym ogniwem w procesie edukacji.

Liczbę dzieci 3-5 letnich uczęszczających do przedszkoli w stosunku do całej populacji przedstawia poniższa tabela.

Tabela nr 16.Liczba dzieci w przedszkolach w.g. roczników- rok szkolny 2007/2008.

ROCZNIK	LICZBA DZIECI W ROCZNIKU	LICZBA DZIECI UCZĘSZCZAJĄCYCH DO PRZEDSZKOLI	UDZIAŁ DZIECI UCZĘSZCZAJĄCYCH DO OGÓLNEJ LICZBY DZIECI W ROCZNIKU
2004	377	152	40,3%
2003	404	196	48,5%
2002	393	229	58,3%
OGÓLEM	1174	577	49,15

W skali kraju ponad 50% dzieci w wieku 3-5 lat mieszkających w miastach uczęszcza do przedszkoli. Powyższe dane nie uwzględniają dzieci 6 letnich, gdyż 100% dzieci uczęszcza do klas „0” w przedszkolach lub szkołach podstawowych.

Biorąc pod uwagę kształtowanie się wskaźnika urodzeń w ostatnich latach, wzrost świadomości rodziców, coraz ciekawszą ofertą edukacyjną przedszkoli, można się spodziewać wzrostu zapotrzebowania na usługi tych placówek.

IV. CELE STRATEGII EDUKACJI

1. Cel strategiczny.

Jakość, dostępność oraz otwartość edukacji warunkuje rozwój społeczeństwa obywatelskiego i służą podniesieniu standardu życia.

System edukacji musi reagować na zmiany zachodzące w świecie, stale się rozwijać i doskonalić. Winien każdemu umożliwiać realizację aspiracji i stwarzać jak najlepsze warunki rozwoju.

W związku z powyższym główny cel rozwoju edukacji w Starachowicach to:

„ZAPEWNIENIE OPTYMALNYCH WARUNKÓW KSZTAŁCENIA I WSZECHSTRONNEGO ROZWOJU DZIECI I MŁODZIEŻY UCZĘSZCZAJĄCEJ DO SZKÓŁ I PRZEDSZKOLI W STARACHOWICACH”.

2. Cele szczegółowe.

Biorąc pod uwagę sformułowany cel strategiczny, diagnozę stanu edukacji w mieście oraz wyniki analizy SWOT możemy określić cele szczegółowe strategii. Przy ich określeniu należy również brać pod uwagę zmiany jakie nastąpiły w naszym społeczeństwie w ostatnich latach tj:

- przemiany w obyczajowości i postawach, otwartość na świat;

- nowe, związane ze współczesną cywilizacją kompetencje niezbędne na rynku pracy;
- pogłębiające się różnice materialne społeczeństwa;
- brak powszechnie akceptowanych wartości i autorytetów;

Uwzględniając powyższe możemy wyznaczyć cele szczegółowe w następujących obszarach działań :

- 1) Baza szkół.
- 2) System jakości pracy szkół.
- 3) Promocja kultury fizycznej i zdrowego trybu życia.
- 4) Bezpieczna i szkoła.
- 5) Wyrównywanie szans edukacyjnych uczniów.
- 6) Praca z uczniem zdolnym.
- 7) Współpraca międzynarodowa w dziedzinie edukacji.
- 8) Sieć szkół i przedszkoli.

Realizacja celów szczegółowych winna przyczynić się do osiągnięcia celu strategicznego. Należy podkreślić, że niektóre działania będą służyć realizacji różnych celów szczegółowych. Sposób realizacji wyznaczonych celów może się różnić w poszczególnych placówkach w związku z różnymi uwarunkowaniami ich działalności.

1) Cel szczegółowy – MODERNIZACJA BAZY SZKÓŁ.

Jednym z warunków prawidłowego funkcjonowania placówek oświatowych jest baza materialna. Niezadowolający stan techniczny dotyczy zarówno obiektów szkolnych, jak i przedszkoli. Budynki wymagają pilnej wymiany dachów, instalacji grzewczej, elektrycznej, poprawy elewacji. W pierwszej kolejności winny być prowadzone prace remontowe likwidujące zagrożenie dla życia i zdrowia użytkowników obiektów, a następnie prace mające wpływ na wysokość kosztów eksploatacji budynków. Konieczne jest też podniesienie estetyki obiektów oświatowych, co będzie miało pozytywny wpływ na wygląd miasta.

Metody realizacji celu :

- opracowanie harmonogramu prac remontowych w oparciu o dokonaną inwentaryzację stanu technicznego obiektów i jego systematyczna realizacja;
- prowadzenie bieżących prac konserwacyjnych zapobiegających wzrostowi kosztów utrzymania budynków w następnych latach;

2) Cel szczegółowy – BUDOWANIE SYSTEMU JAKOŚCI PRACY SZKÓŁ.

Jakość edukacji zależy przede wszystkim od nauczycieli, dyrektorów szkół, rodziców i uczniów. Cała społeczność szkolna winna współdziałać w dążeniu do osiągania jak najlepszych wyników kształcenia. Dążenie do osiągania jak najlepszych efektów kształcenia musi być procesem ciągłym i wymaga stałego doskonalenia metod pracy. To także programy wychowawcze uwzględniające wartości uniwersalne, jak również uwarunkowanie, w jakich działa szkoła.

Należy mieć również na względzie fakt, że w 2009 r. zostanie wprowadzona trzecia część egzaminu gimnazjalnego – z języka obcego nauczanego w szkole.

Metody realizacji celu:

- wykorzystanie wyników egzaminów i sprawdzianów zewnętrznych do planowania pracy szkoły;
- wyposażenie szkół w nowoczesne środki dydaktyczne (m.in. tablice interaktywne, sprzęt komputerowy i oprogramowanie dydaktyczne);
- wykorzystanie komputerów w procesie nauczania przedmiotów nieinformatycznych;
- zespoły klasowe liczące nie więcej niż 25 uczniów w szkołach podstawowych i 27 uczniów w gimnazjach;
- doskonalenie systemu nauczania języków obcych;

- propagowanie rozwoju czytelnictwa;
- docenienie roli edukacji artystycznej – chóry, teatry, zespoły instrumentalne, różne formy warsztatów artystycznych, wystawy, konkursy;
- nadanie szczególnego znaczenia edukacji patriotycznej, obywatelskiej i regionalnej uczniów.
- wspomaganie szkół w tworzeniu specjalistycznych pracowni językowych i modernizacji pracowni komputerowych.
- opracowanie systemu szkolnego doradztwa zawodowego,
- opracowanie systemu doradztwa metodycznego dla nauczycieli.

3) Cel szczegółowy – PROMOCJA KULTURY FIZYCZNEJ I ZDROWEGO TRYBU ŻYCIA.

Inwestowanie w sportowe zajęcia dzieci i młodzieży jest jednym z najskuteczniejszych środków wychowawczych i metod przeciwdziałaniu patologiom społecznym.

Udział w zajęciach sportowych ma wpływ na prawidłowy rozwój fizyczny dzieci, integruje środowisko uczniowskie, zagospodarowuje wolny czas.

Przeprowadzone w 2006 roku badanie przesiewowe wśród populacji 8 – 10-latków szkół starachowickich wykazały bardzo duży odsetek dzieci z wadami postawy. Skolioza występuje u 62% uczniów, płaskostopie u 56%, odstające łopatki u 71%. Nadwagę stwierdzono u 12% uczniów. W mniejszym natężeniu występuje wiele innych wad postawy.

Zakres i formy zajęć muszą odpowiadać potrzebom uczniów w różnym wieku i wynikać ze znajomości środowiska. Szkoła winna stać się osiedlowym centrum sportu.

Metody realizacji celu:

- modernizacja sal gimnastycznych i budowa przyszkolnych obiektów sportowych,
- doposażenie szkół w sprzęt niezbędny do realizacji zajęć wychowania – fizycznego, korekty wad postawy,
- poszerzenie oferty zajęć sportowych, rekreacyjnych i turystycznych,
- modernizacja przedszkolnych placów zabaw,
- promowanie zdrowego trybu życia poprzez upowszechnianie wiedzy na ten temat, organizację festynów, zawodów sportowych,
- realizacja programu powszechnej nauki pływania,
- tworzenie klas sportowych w gimnazjach,
- wspomaganie realizacji przez szkoły programów profilaktycznych.

Realizacja celu powinna być ściśle powiązana ze Strategią rozwoju sportu w Starachowicach. Istotną rolę w realizacji celu winien odgrywać Szkolny Związek Sportowy i Międzyszkolny Oddział PTTK.

4) Cel szczegółowy – BEZPIECZNA I PRZYJAZNA SZKOŁA.

W każdej szkole w mniejszym lub większym stopniu mamy do czynienia z aktami przemocy zarówno fizycznej jak i psychicznej. Nasze szkoły nie są wolne od nikotyny, alkoholu, narkotyków.

Uczeń winien czuć się w szkole bezpiecznie. Szkoła winna dawać zarówno poczucie bezpieczeństwa fizycznego jak i psychicznego. Szkoła bezpieczna to taka szkoła, która zapewnia uczniom i pracownikom bezpieczne warunki nauki i pracy.

Bardzo istotną rolę mogą tu spełniać rodzice, którzy winni aktywnie włączyć się w proces wychowawczy.

Metody realizacji celu:

- tworzenie i realizacja przez szkoły własnych programów zwalczających agresję i przemoc
- instalacja systemów monitoringu,
- współpraca ze służbami porządkowymi – Strażą Miejską i Policją celem zapewnienia bezpieczeństwa,
- przeglądy szkół pod kątem warunków bezpieczeństwa,

- zapobieganie niewłaściwym formom spędzania czasu wolnego poprzez organizację zajęć pozalekcyjnych oraz poszerzenie oferty dla młodzieży przez kluby sportowe, domy kultury, itp.,
- pomoc uczniom, rodzicom i nauczycielom ze strony instytucji specjalistycznych,

Realizacja tego celu winna być ściśle powiązana z „Gminną Strategią Rozwiązywania Problemów Społecznych w Starachowicach na lata 2006 – 2012” i „Strategią Rozwoju Starachowickiego Centrum Kultury w latach 2007-2010”.

5) Cel szczegółowy – WYRÓWNANIE SZANS EDUKACYJNYCH UCZNIÓW.

Wszystkie dzieci niezależnie od pochodzenia społecznego, posiadanych niepełnosprawności, statusu materialnego muszą mieć dostęp do edukacji.

Wiele uczniów ma specyficzne problemy w uczeniu się (dysleksja, dysgrafia, ADHD), co powoduje trudności w opanowaniu wiedzy i umiejętności określonych w podstawie programowej. Często środowisko rodzinne nie stwarza im odpowiednich warunków do rozwoju. Docelowo przewiduje się funkcjonowanie jednej placówki integracyjnej na każdym poziomie nauczania.

Zaspakajanie potrzeb dzieci o specjalnych potrzebach edukacyjnych jest ważnym zadaniem dla wszystkich osób odpowiedzialnych za edukację.

Brak działań w tym zakresie powoduje między innymi wzrost liczby dzieci nauczanych indywidualnie, a także wypadanie dzieci na margines systemu szkolnego.

Metody realizacji celu:

- współpraca ze środowiskiem rodzinnym ucznia,
- wzbogacanie oferty zajęć niwelujących problemy rozwojowe i dydaktyczne uczniów,
- realizacja programów socjoterapeutycznych,
- likwidacja barier architektonicznych celem uzyskania pełnego dostępu uczniów niepełnosprawnych do budynku szkoły,
- doposażenie placówek integracyjnych w sprzęt rehabilitacyjny,
- zakup autobusu dostosowanego do dowozu dzieci niepełnosprawnych do szkoły,
- pomoc logopedyczna dla uczniów klas „0”- III,
- organizacja pomocy psychologicznej w gimnazjach,
- stworzenie systemu pomocy uczniom zagrożonym bądź niedostosowanym społecznie.

6) Cel szczegółowy – PRACA Z UCZNIEM ZDOLNYM.

W każdej placówce oświatowej są dzieci utalentowane, wybitnie zdolne. Praca z takim dzieckiem wymaga specyficznego postępowania ze strony nauczyciela. Często dzieci te sprawiają różnego rodzaju problemy i wymagają indywidualnego podejścia. Rolą przedszkola, szkoły jest dostrzeżenie w porę nieprzeciętnych możliwości dzieci i stworzenie warunków do ich dalszego rozwoju.

Metody realizacji celu:

- spotkania władz miasta z najlepszymi uczniami celem ich wyróżnienia,
- promowanie uczniów osiągających sukcesy w konkursach, zawodach (apele szkolne, lokalne media),
- wspieranie rozwoju szkolnych kół zainteresowań,
- organizowanie dla uczniów zdolnych wyjazdów do ośrodków akademickich na różnego rodzaju pokazy, otwarte wykłady itp.,
- organizowanie tematycznych konkursów wiedzy na szczeblu miasta,
- stworzenie funduszu stypendialnego dla szczególnie uzdolnionych uczniów znajdujących się w trudnej sytuacji materialnej,
- realizacja indywidualnego toku nauki w szczególnych przypadkach,
- doskonalenie nauczycieli pod kątem pracy z dzieckiem zdolnym.

7) Cel szczegółowy – WSPÓLPRACA MIĘDZYNARODOWA W DZIEDZINIE EDUKACJI.

Z chwila kiedy Polska stała się członkiem Unii Europejskiej pojawiła się szansa podejmowania kontaktów z młodzieżą z wielu krajów zarówno w ramach dwustronnej współpracy jak również udziału w wielonarodowych projektach np. SOCRATES COMENIUS.

Dzięki udziałowi w takich przedsięwzięciach nasi uczniowie są bardziej otwarci na kontakty z innymi ludźmi, uczą się szacunku i tolerancji względem innych. Poznają kulturę, historię i tradycje innych narodów, a jednocześnie rozbudzają swoją świadomość narodową. Rośną umiejętności językowe uczniów i nauczycieli.

Udział w różnych projektach wspólnotowych pozwala na wymianę doświadczeń, sprzyja podnoszeniu jakości kształcenia, stwarza okazję do poznawania różnych systemów i metod edukacji.

Metody realizacji celu:

- podejmowanie i wspieranie inicjatyw zmierzających do nawiązania współpracy z placówkami z zagranicy,
- wspieranie udziału szkół w międzynarodowych programach edukacyjnych,
- współpraca z miastami partnerskimi,
- rozwijanie edukacji językowej uczniów i nauczycieli (oryginalne i twórcze innowacje dydaktyczne, wykorzystanie nowych technologii w nauczaniu, konkursy językowe),
- szkolenie nauczycieli w zakresie wdrażania projektów wspólnotowych i edukacji europejskiej.

8) Cel szczegółowy – RACJONALIZACJA SIECI SZKÓŁ I PRZEDSZKOLI.

Jak wynika z prognozy demograficznej liczba dzieci w szkołach podstawowych i gimnazjach będzie ulegała zmniejszeniu. Spowoduje to znaczny wzrost wydatków na jednego ucznia wynikający m.in. z konieczności utrzymywania budynków nie w pełni wykorzystywanych. Stałe koszty związane z remontami, ogrzewaniem, zużyciem energii elektrycznej, dozorem będą przypadać na coraz mniejszą liczbę uczniów. Subwencja oświatowa, której wielkość jest uzależniona od liczby uczniów nie zrekompensuje zwiększonych wydatków. Decyzję o aktualnej sieci szkół podstawowych i gimnazjów podjęto w 1999 r. Miała to być sieć docelowa. Upływ czasu, niż demograficzny, rosnące koszty zmuszają jednak do ponownej analizy istniejącej sieci szkół podstawowych i gimnazjów. Decyzję o aktualnej sieci przedszkoli miejskich podjęto stosunkowo niedawno, bo w 2003 r., lecz wymaga ona także analizy zwłaszcza w kontekście zmniejszającej się liczby uczniów w szkołach.

Metody realizacji celu:

- ustalić optymalną liczbę szkół i przedszkoli umożliwiającą realizację obowiązku szkolnego i zapewniającą wszystkim chętnym możliwość korzystania z edukacji przedszkolnej,
- rozważyć możliwość łączenia placówek w zespoły celem obniżenia kosztów funkcjonowania placówek i ewentualnego zmniejszenia liczby budynków zajmowanych na potrzeby oświaty,
- rozważyć możliwość przekształcenia placówek, których koszty funkcjonowania są bardzo wysokie w placówki niepubliczne.

Należy liczyć się z faktem, że wszelkie działania mające na celu racjonalizację sieci placówek oświatowych będą budzić duży opór dyrekcji, nauczycieli i części rodziców. Dlatego też wszelkie działania podejmowane w tym zakresie muszą być poprzedzone wnikliwą analizą skutków zmian jak również szeroką konsultacją społeczną.

V. FINANSOWANIE ZADAŃ UJĘTYCH W STRATEGII.

Głównym źródłem finansowania zadań ujętych w strategii będzie budżet gminy. Sama gmina nie jest jednak w stanie ponieść wszystkich kosztów związanych z rozwojem edukacji. Poza subwencją oświatową Gmina przeznacza rocznie dodatkowo ok. 12 - 13 mln. zł na bieżące wydatki szkół i przedszkoli. Biorąc pod uwagę, że poza edukacją Gmina musi realizować wiele innych obowiązkowych zadań trudno będzie o dalsze zwiększenie środków na edukację. Realizację wszystkich celów zapisanych w strategii wymaga poszukiwania zewnętrznych źródeł finansowania – krajowych i europejskich.

Źródłem środków krajowych mogą być m.in.:

- 1) Rządowe programy tworzone na podstawie art.90u ustawy o systemie oświaty.
- 2) Rządowy Program „Bezpieczna i przyjazna szkoła”, którego celem jest poprawa bezpieczeństwa w szkołach. W ramach realizacji tego programu mogą być pozyskiwane środki m.in. na organizowanie zajęć pozalekcyjnych i instalację monitoringu.
- 3) Środki z Funduszu Zajęć Sportowo – Rekreacyjnych dla Uczniów pochodzące z reklamy napojów alkoholowych będące w gestii Ministerstwa Sportu mogące służyć finansowaniu sportowych zajęć pozalekcyjnych.
- 4) Środki z Funduszu Rozwoju Kultury Fizycznej będące w gestii Ministerstwa Sportu mogące służyć budowie infrastruktury sportowej – głównie boisk szkolnych.
- 5) Środki z Państwowego Funduszu Rehabilitacji Osób Niepełnosprawnych na usuwanie barier architektonicznych i realizację programów wspierających osoby niepełnosprawne.
- 6) Środki z rezerwy części oświatowej subwencji ogólnej będące w dyspozycji Ministerstwa Edukacji Narodowej – dofinansowanie remontów bieżących, dofinansowanie zakupu pomocy dydaktycznych w nowooddanych pomieszczeniach do nauki.
- 7) Rezerwy i fundusze branżowe będące w dyspozycji Ministerstwa Edukacji Narodowej, Ministerstwa Kultury i Dziedzictwa Narodowego, środki agencji, funduszy celowych (np. WFGWiOŚ, GFGWiOŚ) środki GKRPA, środki od sponsorów itp.

Istotnym źródłem finansowania rozwoju oświaty mogą być również fundusze strukturalne i środki pomocowe Unii Europejskiej m.in.

- 1) Europejski Fundusz Rozwoju Regionalnego ze środków, którego mogą być dofinansowane inwestycje i remonty infrastruktury edukacyjnej.
- 2) Europejski Fundusz Społeczny służący wyrównywaniu szans edukacyjnych, edukacji na rzecz społeczeństwa informacyjnego, podnoszeniu jakości kształcenia.
- 3) Fundacja Rozwoju Systemu Edukacji – na realizację programów w zakresie współpracy międzynarodowej, wymiany między szkołami, projektów językowych itp. – np. w ramach programu Sokrates Comenius.

Źródłem finansowania części zadań mogą być również tanie linie kredytowe oferowane przez banki.

VI. HARMONOGRAM REALIZACJI ZADAŃ.

Lp.	Nazwa zadania	Planowane wydatki (tys. zł)	Źródła finansowania	Okres
	1) Wymiana dachu na PM nr 14 2) Wymiana dachu na PM nr 13 3) Realizacja prac remontowych i inwestycyjnych zgodnie z przyjętym odrębnie harmonogramem.	10 000	1) Budżet gminy; GFGW/IOŚ; 2) Budżet gminy; GFGW/IOŚ; 3) Budżet gminy; MEN; środki pomocowe;	1) 2008 2) 2008 3) 2008-2013
	1) Wyposażenie szkół w nowoczesne środki dydaktyczne. 2) Tworzenie pracowni językowych i komputerowych.	1) 300 2) 100	1) Budżet gminy; EFS; 2) Budżet gminy; EFS;	1) 2008-2013 2) 2008-2013
	1) Budowa boisk przy Gimnazjum nr 2. 2) Budowa boisk przy Gim nr 3/SP nr 11 3) Budowa boisk – SP nr 6 4) Budowa boisk – SP nr 1 5) Budowa boisk – SP nr 2. 6) Budowa boisk – SP nr 13/Gim nr 4. 7) Budowa boisk - SP nr 10 8) Budowa boisk – SP nr 9 9) Budowa boisk – Gimnazjum nr 1 10) Modernizacja przedszkolnych placów zabaw.	1) 300 2) 1 500 3) 500 4) 500 5) 500 6) 600 7) 800 8) 800 9) 800 10) 240	1) Budżet gminy; Ministerstwo Sport; 2) Budżet gminy; środki pomocowe; 3) Budżet gminy; Ministerstwo Sportu; 4) Budżet gminy; Ministerstwo Sportu 5) Budżet gminy; Ministerstwo Sportu; 6) Budżet gminy; Ministerstwo Sportu; 7) Budżet gminy; Ministerstwo Sportu; 8) Budżet gminy; Ministerstwo Sportu 9) Budżet gminy; Ministerstwo Sportu 10) Budżet gminy;	1) 2009-2010 2) 2009-2011 3) 2008 4) 2009 5) 2009-2010 6) 2010-2013 7) 2010-2012 8) 2009- 2011 9) 2009-2011 10) 2008-2011

VII. MONITORING STRATEGII.

Właściwy system monitoringu ma istotne znaczenie w procesie wdrażania strategii. Pozwala porównywać przebieg realizacji poszczególnych zadań z zapisami zawartymi w strategii i wykryć ewentualne zagrożenia.

Realizacja strategii z różnych przyczyn nie zawsze przebiega zgodnie z przyjętymi założeniami. Zmieniająca się rzeczywistość wymaga elastycznego reagowania.

Skutkiem procesu monitoringu może być w uzasadnianych przypadkach korekta przyjętych założeń. Monitoring winien być procesem stałym i być realizowany przez Wydział Edukacji, Kultury i Spraw Społecznych, dyrektorów szkół, przedszkoli, nauczycieli i osoby działające w otoczeniu oświaty. Stopień realizacji działań ujętych w strategii będzie co najmniej raz w roku przedmiotem debaty na właściwej do spraw edukacji komisji Rady Miejskiej.

Przewodniczący Rady Miejskiej
w Starachowicach
Zbigniew Rafalski